



**PÓŁROCZNE SPRAWOZDANIE
Z DZIAŁALNOŚCI
GRUPY KAPITAŁOWEJ RELPOL
w I półroczu 2015 roku**



Żary, sierpień 2015 r.

Spis treści

1. Opis organizacji Grupy Kapitałowej.....	3
2. Ocena aktualnej i przewidywanej sytuacji Relpol S.A. i Grupy kapitałowej.....	3
3. Informacja o podstawowych produktach, towarach lub usługach.....	5
4. Omówienie podstawowych wielkości ekonomiczno-finansowych i istotnych zdarzeń mających wpływ na działalność Grupy kapitałowej.....	6
5. Opis podstawowych czynników ryzyka i zagrożeń.....	9
6. Ważniejsze osiągnięcia w dziedzinie badań i rozwoju.....	10
7. Informacje o zmianach rynków zbytu oraz odbiorcach, dostawcach osiągających, co najmniej 10% przychodów ze sprzedaży ogółem.....	11
8. Informacje o umowach znaczących dla działalności emitenta.....	11
9. Informacje o zmianach w powiązaniach organizacyjnych lub kapitałowych emitenta oraz określenie jego głównych inwestycji.....	12
10. Informacje o zawarciu przez Spółkę lub jednostkę od niej zależną jednej lub wielu transakcji z podmiotami powiązanymi, jeżeli pojedynczo lub łącznie są one istotne i zostały zawarte na warunkach innych niż rynkowe.....	12
11. Informacje o zaciągniętych kredytach i umowach pożyczek.....	12
12. Informacje o udzielonych pożyczkach, gwarancjach i poręczeniach.....	12
13. Emisja papierów wartościowych.....	12
14. Różnice pomiędzy wynikami finansowymi wykazanymi w raporcie a wcześniej publikowanymi prognozami.....	13
15. Ocena możliwości realizacji zamierzeń inwestycyjnych, w tym inwestycji kapitałowych w porównaniu do wielkości posiadanych środków.....	13
16. Ocena czynników i nietypowych zdarzeń mających wpływ na wynik z działalności za okres obrotowy.....	13
17. Charakterystyka zewnętrznych i wewnętrznych czynników, istotnych dla rozwoju Grupy Kapitałowej oraz opis perspektyw rozwoju działalności.....	13
18. Zmiana podstawowych zasad zarządzania przedsiębiorstwem emitenta i grupą kapitałową.....	14
19. Zmiany w składzie osób zarządzających i nadzorujących emitenta w ciągu ostatniego półrocza.....	14
20. Umowy zawarte pomiędzy emitentem a osobami zarządzającymi, przewidujące rekompensatę w przypadku ich rezygnacji lub zwolnienia z zajmowanego stanowiska bez ważnej przyczyny.....	14
21. Określenie liczby i wartości nominalnej akcji emitenta oraz akcji i udziałów w jednostkach powiązanych, będących w posiadaniu osób zarządzających i nadzorujących.....	14
22. Akcjonariusze posiadający bezpośrednio lub pośrednio przez podmioty zależne co najmniej 5% w ogólnej liczbie głosów na WZ.....	15
23. Informacje o znanych emitentowi umowach, w wyniku których mogą w przyszłości nastąpić zmiany w proporcjach posiadanych akcji przez dotychczasowych akcjonariuszy.....	15
24. Wskazanie posiadaczy wszelkich papierów wartościowych, które dają specjalne uprawnienia kontrolne w stosunku do emitenta.....	15
25. Informacje o systemie kontroli programów akcji pracowniczych.....	15
26. Informacje o podmiocie uprawnionym do badania sprawozdania finansowego.....	15
27. Inne ważniejsze wydarzenia w 2015 r.....	16
28. Ważne informacje po dniu bilansowym.....	16
29. Pożyczki udzielone władzom spółki.....	16
30. Postępowania toczące się przed sądem, organem właściwym dla postępowania arbitrażowego lub organem administracji publicznej.....	16

1. Opis organizacji Grupy Kapitałowej

Relpol S.A. jest jednostką dominującą w grupie kapitałowej liczącej aktualnie 7 spółek, z czego 1 znajduje się w stanie likwidacji. W grupie kapitałowej są 2 spółki krajowe i 5 spółek zagranicznych. Spółki krajowe zajmują się produkcją komponentów automatyki przemysłowej. Wśród spółek zagranicznych jest 1 spółka produkcyjna (montaż wyrobów), 3 spółki dystrybucyjne i 1 spółka w likwidacji (dystrybucyjna).

Opis spółek i struktura GK przedstawiona została w informacji dodatkowej do sprawozdania skonsolidowanego za I półrocze 2015 r.

2. Ocena aktualnej i przewidywanej sytuacji Relpol S.A. i Grupy kapitałowej

W ocenie Zarządu jednostki dominującej sytuacja Relpolu i całej Grupy kapitałowej jest bardzo dobra. Pierwsze półrocze 2015 roku było udane dla grupy kapitałowej, a szczególnie dobre okazało się dla Relpol S.A. Spółka uzyskała najwyższe w historii wyniki sprzedaży półrocznej. W stosunku do I p. 2014 r. jej przychody ze sprzedaży wzrosły o 15,6% a zysk netto o 17,7%.

W przypadku Grupy kapitałowej dynamika sprzedaży w porównaniu do I półrocza 2014 r. wyniosła 7,7%, a zysku netto przypadającego akcjonariuszom jednostki dominującej 12,2%. Dynamika ta jest niższa niż w przypadku Relpol S.A., co wynika z trudnej sytuacji w Rosji, a właśnie w Rosji działa spółka zależna Relpol Eltim, której udział w strukturze sprzedaż grupy kapitałowej po wyłączeniu wzajemnych obrotów wahał się od 18% w I p. 2014 r. do 11% w I p. 2015. Niższe przychody spółki w Rosji to częściowo efekt dekonunktury na rynku rosyjskim, a częściowo niski kurs rubla względem zł i efekt przeliczenia jej sprawozdania z RUB na PLN na potrzeby sporządzenia sprawozdania skonsolidowanego. Niższa sprzedaż na rynki wschodnie jest rekompensowana rosnącą sprzedażą w Europie.

Poziom składanych zamówień jest stabilny, z tendencją rosnącą, szczególnie wśród nowo pozyskanych klientów. Rośnie sprzedaż w kraju, a także do innych państw europejskich, Ameryki Południowej, Australii i Afryki. Sprzedaż do Niemiec ponownie osiągnęła maksymalny poziom w historii działalności grupy kapitałowej. Więcej informacji i dokładna struktura sprzedaży znajduje się w nocie 2 sprawozdania skonsolidowanego.

Poza osiągniętymi dobrymi wynikami optymizmu dodają publikowane ostatnio, korzystne wskaźniki makroekonomiczne dla Polski oraz kluczowych dla grupy rynków europejskich. Dalsze prognozy ekonomistów i analityków są w większości optymistyczne.

Pomimo ogólnie pozytywnych informacji rynkowych nadal może niepokoić sytuacja na Ukrainie i w Rosji. Jednakże jak dotychczas jednostka dominująca nie miała problemów ani z produkcją, ani z transportem, ani z utrzymaniem płynności dostaw z Ukrainy i na Ukrainę. A głównym celem grupy kapitałowej jest produkcja wysokiej jakości wyrobów i zabezpieczenie płynności dostaw dla jej odbiorców. Montaż wyrobów na Ukrainie odbywa się zgodnie z planem, nie ma problemów kadrowych ani jakościowych. Ponadto w I półroczu 2015 r. przeniesiono tam ostatecznie kolejną linię do montażu przełączników przemysłowych, której przeniesienie z ostrożności wstrzymano w roku 2014. Zarząd spółki wciąż wnikliwie obserwuje sytuację polityczną i wszelkie niepokojące doniesienia traktuje poważnie. Aktualnie sytuacja na Ukrainie jest ciężka ale wydaje się być stabilna. Spółka DP Relpol Altera produkuje, poprawia przychody i zysk netto.

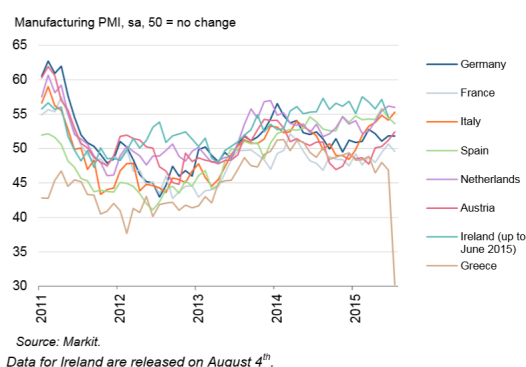
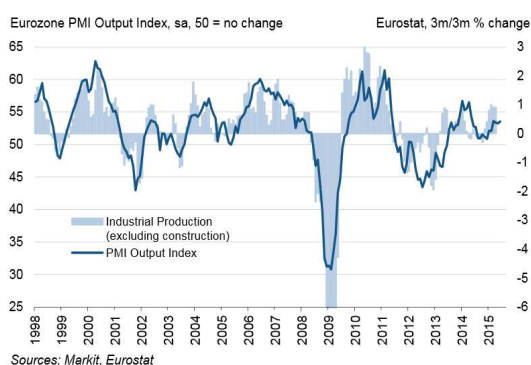
Poza wzrostem przychodów, grupa kapitałowa wypracowała również wyższy niż w I p. 2014 r. zysk netto, pozyskała nowych klientów, realizowała plan inwestycyjny, zwiększyła stan aktywów oraz pomimo wypłaty najwyższej w historii emitenta dywidendy zwiększyła stan kapitałów własnych.

Wybrane skonsolidowane dane finansowe

WYSZCZEGÓLNIENIE	I półrocze 2015 r.	I półrocze 2014 r.
Przychody ze sprzedaży w tys. zł	57 865	53 729
Zysk brutto na sprzedaży w tys. zł	13 611	12 546
Marża brutto na sprzedaży (%)	23,5%	23,3%
EBITDA w tys. zł	6 772	6 591
Marża EBITDA (%)	11,7%	12,3%
EBIT w tys. zł	4 063	3 860
Marża EBIT (%)	7,0%	7,2%
Skonsolidowany zysk netto	3 334	3 099
Marża zysku netto	5,8%	5,8%
Zysk netto przypadający akcjonariuszom jednostki dominującej w tys. zł	3 235	2 883

Sytuacja gospodarcza w kraju i w Europie poprawiła się w stosunku do I p. 2015 r. co szczególnie widoczne jest po rekordowo dobrych wynikach jednostkowych Relpol S.A. Dla grupy kapitałowej największe znaczenie ma sytuacja w Polsce i Europie, ze względu na fakt, że na te rynki trafia ponad 90% sprzedaży. Umiarkowane ożywienie utrzymuje się w gospodarce światowej, chociaż występuje tu duże zróżnicowanie. Poprawia się np. sytuacja w Ameryce Północnej, Japonii, Europie Zachodniej ale pogarsza w Chinach, Rosji czy Brazylii.

Wskaźnik PMI informujący o kondycji sektora przemysłowego w strefie euro wyniósł w lipcu 2015 roku 52,4 punkty i był on wyższy od prognoz, które wynosiły 52,2 punkty. Wskaźnik ten jest bliski poziomowi z czerwca 2015 (52,5), który był najwyższy od ponad roku.¹ Wartość wskaźnika powyżej 50 wskazuje na poprawę warunków dla prowadzenia działalności gospodarczej. W Polsce PMI wzrósł w lipcu do 54,5. Rośnie produkcja i liczba nowych zamówień, w tym również eksportowych. Stopniowy wzrost zatrudnienia wpływa na wzrost popytu i poprawę nastrojów wśród konsumentów.



¹ <http://www.markiteconomics.com/Survey/PressRelease.mvc/5a20c03b9eb04b41a96b7f7ccd7449cd>

W ocenie NBP, w najbliższych latach tempo wzrostu gospodarczego w Europie Środkowej i Wschodniej będzie stabilne, a najszybciej w tym rejonie będzie rosła polska gospodarka.² Dane napływające w II kw. 2015 wskazują na stabilizację tempa wzrostu na poziomie zbliżonym do I kw. 2015. Wskaźnik PMI dla gospodarki światowej wyniósł w lipcu 51,0 i nie zmienił się w stosunku do poprzedniego miesiąca.³

Najważniejszy wpływ na wyniki Grupy kapitałowej ma jednostka dominująca Relpol S.A. Udział sprzedaży spółki matki w przychodach grupy wynosił 90%. W przypadku wyniku netto udział ten wyniósł 79%.

Wpływ na wyniki ma również sytuacja na rynku walutowym. Eksport stanowi 69% sprzedaży, z czego ok. 70% realizowana jest w euro. Pozostała waluta to USD, GBP i CHF. Spółki zagraniczne, poza DP Relpol Altera, generują obroty w ich rodzimej walucie tj. w rublach i hrywnach (RUB, BYR i UAH).

Wyższe kursy walut, to z jednej strony wyższe przychody ze sprzedaży, ale z drugiej strony wyższe koszty zakupu niektórych materiałów produkcyjnych pochodzących z importu. Porównując jednak strumień przychodów i wydatków walutowych, należy stwierdzić, że wyższe kursy walut mają większy wpływ na wzrost przychodów ze sprzedaży niż na wzrost kosztów produkcji. Utrzymujący się wysoki poziom eksportu pozwala pokryć wydatki walutowe i wygenerować nadwyżkę walut.

W produkcji przełączników wykorzystuje się tworzywa sztuczne oraz detale z zawartością surowców takich jak miedź, srebro, złoto. Pierwsze półrocze 2015 r. pod względem cen podstawowych surowców produkcyjnych było dla grupy kapitałowej korzystniejsze niż I półrocze 2014 r.

Opierając się na powyższych informacjach i danych makroekonomicznych a także obserwując poziom napływających zamówień oraz wyniki spółki i grupy kapitałowej osiągnięte w pierwszym półroczu 2015 r., Zarząd jednostki dominującej ocenia, że przy braku niespodziewanych i nieplanowanych wydarzeń, drugie półrocze 2015 r. powinno być równie udane.

Dokładne omówienie wyników grupy kapitałowej i poszczególnych jej działalności zaprezentowano w skonsolidowanym sprawozdaniu finansowym.

3. Informacja o podstawowych produktach, towarach lub usługach

Głównym przedmiotem działalności grupy kapitałowej jest produkcja i dystrybucja przełączników elektromagnetycznych. Relpol, jednostka dominująca w grupie kapitałowej jest znaczącym europejskim producentem przełączników elektromagnetycznych.

Przełączniki elektromagnetyczne są elementami pośredniczącymi, wykonawczymi lub sygnalizacyjnymi w sterowaniu elektrycznymi układami w aparatach, maszynach i urządzeniach, środkach transportu, sprzęcie AGD oraz sprzęcie elektronicznym.

Poza przełącznikami i gniazdami rozwijana jest produkcja systemów cyfrowych zabezpieczeń, automatyki, pomiaru, sterowania, rejestracji i komunikacji (CZIP) oraz stacjonarnych monitorów promieniowania gamma i neutronowego.

Klienci obsługiwani są głównie poprzez sieć hurtowni oraz dostawy bezpośrednie, wynikające z zawartych umów.

² http://www.nbp.pl/publikacje/nms/nms_07_15.pdf

³ <http://www.markiteconomics.com/Survey/PressRelease.mvc/9503350ebadd4709b5987a9afa109974>

Działalność operacyjna opiera się na kilkunastu podstawowych grupach asortymentowych:

- ✓ **przełączniki przemysłowe** znajdujące zastosowanie w układach automatyki urządzeń i linii technologicznych oraz przemysłowych układach bezpieczeństwa i sygnalizacji,
- ✓ **przełączniki miniaturowe i subminiaturowe** stosowane w układach elektronicznych i telekomunikacyjnych, układach automatyki, urządzeniach pomiarowych i transportowych,
- ✓ **przełączniki interfejsowe** stosowane w układach automatyki przemysłowej jako elementy separacji galwanicznej,
- ✓ **przełączniki samochodowe** stosowane w obwodach elektrycznych samochodów (np.: lampach, zamkach centralnych, układach ogrzewania, wycieraczkach, kierunkowskazach, itp.)
- ✓ **przełączniki półprzewodnikowe i przelączniki** stosowane w różnych układach elektronicznych i telekomunikacyjnych, urządzeniach pomiarowych, urządzeniach medycznych, transportowych,
- ✓ **przełączniki programowalne** stosowane w układach automatyki, urządzeniach transportowych, maszynach sterujących procesami technologicznymi,
- ✓ **przełączniki instalacyjne, czasowe i nadzorcze** stosowane w układach automatyki oraz instalacjach domowych, układach kontrolno-pomiarowych, do nadzoru parametrów silników,
- ✓ **przełączniki do systemów solarnych** mające zastosowanie w układach inwerterów solarnych,
- ✓ **gniazda wtykowe do przełączników** umożliwiające użytkownikowi wybór sposobu połączenia przełącznika i moduły,
- ✓ **systemy cyfrowe zabezpieczeń, automatyki, pomiaru, sterowania, rejestracji i komunikacji** wykorzystywane w rozdzielniach średniego napięcia,
- ✓ **automatyka samoczynnego załączania rezerwy** stosowane jako gotowe systemy zarządzania zanikiem napięcia zasilania w układach niskiego napięcia,
- ✓ **stacjonarne monitory promieniowania gamma i neutronowego**, znajdujące zastosowanie między innymi na przejściach granicznych, lotniskach, wysypiskach śmieci,
- ✓ **pozostałe wyroby jak:** ograniczniki przepięć, styczniki, przełączniki termiczne, sterowniki silnikowe -softstarty, wyłączniki silnikowe, przelączniki, zasilacze impulsowe.

4. Omówienie podstawowych wielkości ekonomiczno-finansowych i istotnych zdarzeń mających wpływ na działalność Grupy kapitałowej.

4.1 Działalność handlowa i marketingowa

Początek roku 2015 potwierdził wcześniej zauważone, pozytywne sygnały o kontynuacji wzrostowego trendu na rynku. W pierwszym półroczu tego roku grupa osiągnęła 7,7% wzrost sprzedaży względem analogicznego okresu roku ubiegłego. Utrzymujący się wzrostowy trend najbardziej widoczny jest w eksporcie na rynki europejskie oraz na rynku krajowym. Dynamika w kraju wyniosła 12%. Inaczej wygląda sytuacja za naszą wschodnią granicą, gdzie z przyczyn polityczno-gospodarczych sprzedaż jest niższa niż w I p. 2014 r. Znaczne osłabienie rubla i hrywny wpłynęło na ograniczenie zakupów w tych krajach do niezbędnego minimum. Biorąc pod uwagę informacje jakie otrzymujemy od naszych partnerów handlowych w tych krajach, nie należy szybko oczekiwać zmiany tej sytuacji. Spadek sprzedaży na wschód rekompensowany jest wzrostem sprzedaży w Europie.

Efekt poprawiającej się sytuacji w krajach strefy euro, mimo sytuacji w Grecji, miał znaczący wpływ na poprawę wielkości wpływających do nas zamówień. Z posiadanych przez nas informacji wynika, że powstaje wiele nowych projektów i inwestycji związanych z modernizacją urządzeń elektronicznych w branży AGD, energetyce solarnej czy szeroko rozumianej automatyce z użyciem komponentów elektronicznych.

Prace producentów i ich konstruktorów pracujących nad modernizacją całych urządzeń, układów elektrycznych lub elektronicznych, zmierzają do zmniejszenia kosztów produkcji, jak też minimalizowania poboru energii przez te urządzenia. Znajduje to odzwierciedlenie w napływających do nas zapytaniach ofertowych, propozycjach modernizacji istniejących produktów lub konstruowania zupełnie nowych przekładników. Fakt ustabilizowania się cen podstawowych surowców wykorzystywanych w produkcji przekładników (jak srebro i miedź), zmniejszyło presję klientów na obniżanie przez producentów cen wyrobów gotowych. Równocześnie przy wzroście innych kosztów i umocnienia się dolara względem euro, wielu producentów, w tym Relpol podniosło ceny sprzedaży z początkiem 2015 roku.

Zauważyliśmy, że zmienia się struktura sprzedaży produktowej. Więcej sprzedajemy produktów tańszych o niższej marży niż produktów droższych.

Umacniający się od dłuższego czasu dolar zmusił producentów chińskich rozliczających się w dolarach amerykańskich, do podniesienia cen sprzedaży swoich wyrobów. Fakt ten jak i nasze działania optymalizujące koszty produkcji, miały wpływ na podniesienie konkurencyjności naszych produktów względem produktów z Dalekiego Wschodu. Uwidoczniło się to zwiększeniem liczby nowych klientów i zwiększeniem sprzedaży do naszych stałych odbiorców.

Ostatni kryzys gospodarczy pokazał firmom, jak ważnymi elementami dobrej współpracy handlowej jest planowanie, obsługa logistyczna i serwis sprzedażowy. Przy porównywalnej dostępności produktów i cenie, obszar konkurencyjności wśród producentów, przeniósł się w obszar obsługi sprzedaży czyli serwisu logistyczno-sprzedażowego. Innym obszarem wzrostu jaki obserwujemy, to coraz częstsze zapytania o „customizację” produktów, czyli produkowanie produktów pod specjalne oczekiwania klientów, dostosowanie ich do konkretnych aplikacji lub posiadających szczególne cechy.

Praca jaką wykonaliśmy w ostatnim okresie przynosi efekty. Porównując pierwsze półrocze tego roku do analogicznego okresu roku ubiegłego widzimy wzrost sprzedaży zarówno przekładników miniaturowych jak i przekładników przemysłowych. Nadal rośnie sprzedaż przekładników „solarnych” dedykowanych do inwerterów solarnych, które dodatkowo znalazły zastosowanie w przemyśle samochodowym - stosowane są w ładowarkach do samochodów elektrycznych i hybrydowych. Pozyskanie nowych klientów z tej branży zaowocowało 3-krotnym wzrostem sprzedaży tych przekładników.

Działalność marketingowa koncentrowała się głównie na promocji Spółki oraz na nowych produktach wprowadzonych do oferty handlowej. Nowości te prezentowaliśmy na targach zagranicznych i krajowych, w reklamach i artykułach, w prasie branżowej, a także podczas spotkań biznesowych. W kraju kontynuujemy szkolenia dla różnych grup zainteresowanych zastosowaniem i działaniem przekładników, są to tzw. „Techniczne środy z Relpolem”. Udział w szkoleniach biorą użytkownicy, projektanci, konstruktorzy i sprzedawcy. Otrzymują oni niezbędną wiedzę o produktach, ich cechach charakterystycznych i możliwościach zastosowania.

Oferowany przez nas system bramek radiometrycznych, nagrodzony został złotym medalem na Międzynarodowych Targach „Expopower 2014” w Poznaniu, jako najlepsze zabezpieczenie wykrywające pierwiastki promieniotwórcze. System ten jest niekwestionowanym liderem rynkowym stosowanym na lotniskach, w portach morskich, na przejściach granicznych, złomowiskach, a od tego roku także na wysypiskach śmieci.

Analizując wielkość sprzedaży w minionym półroczu, jej strukturę, dynamikę wzrostu oraz wielkość zamówień wpływających, a także bazując na informacjach płynących od naszych stałych zagranicznych i krajowych partnerów handlowych – można wyciągnąć pozytywne wnioski co do przyszłości.

Potwierdzają one, że trend wzrostowy powinien być kontynuowany. Kwestią otwartą pozostaje, jak długo się on utrzyma. Życzylibyśmy sobie aby utrzymywał się w kolejnych kwartałach. Sprzedaż do nowych klientów rośnie, poziom wpływających zamówień od stałych klientów również wskazuje na to, że mamy do czynienia z poprawą koniunktury tak w kraju, jak i zagranicą. W dalszym ciągu zakładamy wzrost sprzedaży w drugim półroczu i wszystko wskazuje na to, że spółka po raz pierwszy w swojej historii osiągnęła 100 milionów złotych sprzedaży. Wyniki dla całej grupy kapitałowej również powinny być dobre, szczególnie że udział Relpol S.A. po dokonaniu korekt konsolidacyjnych stanowi 90% w sprzedaży grupy kapitałowej oraz 80% w zysku netto przypadającym akcjonariuszom jednostki dominującej.

4.2 Działalność produkcyjna

Prace wydziałów produkcyjnych w I półroczu 2015 r. skupione były na terminowej i ilościowej realizacji planów sprzedaży, skróceniu czasów dostaw dla klientów oraz obniżeniu technicznego kosztu wytworzenia rodziny przekładników R4N, a także doprecyzowaniu procesu produkcji tej grupy wyrobów. Realizując te zadania, prowadzono prace związane ze zmianami procesów technologicznych, zwiększeniem zdolności produkcyjnych, zmianami organizacji produkcji oraz sposobem zatrudniania pracowników.

1. W pierwszym półroczu prowadzono prace związane z „II Etapem Modyfikacji Procesu Wytwórczego przekładników R4N oraz R2N i R3N”. Prace te skoncentrowane były na:
 - wdrożenie urządzenia do nadruku cyfrowego wyrobów gotowych w cyklu automatycznym, zastępującym stare i pracochłonne technologie,
 - zakupie kolejnego urządzenia do nadruku cyfrowego dla krótkich serii,
 - przeprowadzenie zmian technologiczno-konstrukcyjnych, poprawiających funkcjonalność wyrobu oraz usprawniających proces produkcyjny
 - przeniesienie do DP Relpol Altera linii do montażu końcowego grupy przekładników.
2. Ważnym zadaniem była wymiana na wydziałach produkcyjnych sprężarek dostarczających niezbędne do produkcji sprężone powietrze. Stare, wymagające remontów sprężarki zastąpiono nowymi, energooszczędnymi, dającymi oszczędność zużycia energii wraz z odzyskiem ciepła wykorzystywanym do ogrzewania wody socjalnej w firmie. Powietrze dostarczane przez te sprężarki jest oczyszczone, co jak zapewnia dostawca, daje gwarancje ich bezawaryjnej i długoletniej pracy.
3. Zmiany organizacyjno- technologiczne:
 - obniżenie kosztów eksploatacyjnych maszyn,
 - zmiany technologiczne mające na celu redukcję pracochłonności,
 - utrzymanie ponadnormatywnego zużycia materiałów na poziomie z roku 2014,
 - utrzymanie efektywności pracy pracowników bezpośrednio produkcyjnych na poziomie ub. r.
4. Elastyczne dostosowywanie wielkości zatrudnienia do realizacji planów sprzedaży:
 - outsourcing pracowniczy,
 - terminowe umowy o pracę,
 - umowy zlecenia.
5. Kontynuowano wykorzystanie narzędzi analitycznych umożliwiających obserwację giełdowych notowań surowców i ich potencjalny wpływ na bieżący i przyszły techniczny koszt wytworzenia. Celem tego działania jest możliwość jak najszybszej reakcji na poziomie operacyjnym.

Powyższe zadania pozwoliły na zoptymalizowanie zapasów, obniżenie wartości produkcji w toku, zwiększenie zdolności produkcyjnych, co w efekcie poprawiło dostępności oferowanych przez nas produktów i realizację oczekiwań klientów odnośnie terminowości dostaw.

4.3 Działania logistyczne

Przy zmieniających się kosztach surowców niezbędnych do realizacji produkcji jak np.: miedź, srebro, tworzywa sztuczne itp. prowadzona jest bieżąca analiza cen oraz trendów rynkowych tych surowców. W pierwszym półroczu 2015 roku zostały podjęte działania mające na celu poprawę współpracy z dostawcami, obniżenie kosztów zakupu oraz optymalizację dostaw. Efekty tych działań w poszczególnych obszarach przedstawiają się następująco:

1. Polityka współpracy z dostawcami:

- poszerzono kryteria oceny dostawcy o dodatkowe wskaźniki, takie jak jakość współpracy oraz warunki płatności, co pozwoliło na dokładniejszą analizę. Stworzono bazy dostawców dopuszczonych oraz dostawców zablokowanych do współpracy.
- wprowadzono dodatkowy warunek w procesie kwalifikacji dostawcy dotyczący certyfikatu ISO: 9001 oraz uzupełniono te informacje u dostawców zakwalifikowanych. Celem spółki jest współpraca z dostawcami posiadającymi certyfikat ISO: 9001, deklaracje REACH i RoHS.
- sukcesywnie podpisywane są umowy handlowe ze strategicznymi dostawcami surowców, mające na celu określenie wzajemnej odpowiedzialności w ramach współpracy.

2. Obniżenie kosztów transportu surowców:

- prowadzono rozmowy zmierzające do przenoszenia na dostawców kosztów i odpowiedzialności za dostawę surowców.

3. Polityka jakości materiałowej

- zaimplementowano nowy system kontroli jakościowej surowców, mający na celu bardziej szczegółową weryfikację zakupionych materiałów.

Ponadto na bieżąco realizuje się prace związane z:

- optymalizacją wykorzystania surowców w procesie produkcyjnym,
- poszukiwaniem alternatywnych rozwiązań dla wykorzystania zalegającego zapasu materiałów,
- odzyskiem i sprzedażą metali szlachetnych z detali złomowanych,
- utrzymaniem płynnego obrotu zapasów magazynowych,
- poszukiwaniem alternatywnych dostawców strategicznych surowców.

5. Opis podstawowych czynników ryzyka i zagrożeń

Emitent prowadząc działalność gospodarczą analizuje, monitoruje i ocenia czynniki ryzyka mogące mieć wpływ na obecną i przyszłą sytuację finansową spółki i grupy kapitałowej. W wyniku prowadzonego monitoringu podejmowane są działania minimalizujące wpływ poszczególnych czynników ryzyka na działalność spółki i grupy kapitałowej.

Emitent zidentyfikował następujące, główne obszary ryzyka finansowego:

1. Ryzyko stopy procentowej.
2. Ryzyko kredytowe.
3. Ryzyko związane z płynnością.
4. Ryzyko walutowe.
5. Ryzyko makroekonomiczne.
6. Ryzyko uzależnienia się od dużego odbiorcy.

7. Ryzyko zarządzania kapitałem.

Opis powyższych ryzyk i ich wpływ na działalność spółki zaprezentowano w Sprawozdaniach rocznych Spółki i Grupy kapitałowej za rok 2014. Sprawozdania te zostały opublikowane w dniu 23.04.2015 r. i zamieszczone zostały na stronie www spółki http://www.relpol.pl/pl/Relacje-Inwestorskie/Raporty/Raporty-okresowe/%28param_0%29/option_14

6. Ważniejsze osiągnięcia w dziedzinie badań i rozwoju.

W pierwszym półroczu prowadzono prace badawczo-rozwojowe w ramach głównych projektów przewidzianych w planie do realizacji na rok 2015.

Strukturę nakładów przedstawia poniższa tabela:

Wyszczególnienie	Nakłady w tys. zł
Modernizacja R4 – II etap	1 162
Przełącznik miniaturowy RM12	1 208
Ogółem	2 370

Opis projektów:

1. Kontynuacja prac nad poprawą jakości i zdolności produkcyjnych, z jednoczesnym obniżeniem kosztów wytworzenia, głównej rodziny przełączników ogólnego zastosowania typu R4N.
 - Zakupiono kolejne urządzenie do cyfrowego nadruku atramentowego na obudowach przełączników wraz z linią automatycznego podawania i pozycjonowania detali z wykorzystaniem robota. Nowoczesne urządzenie wyeliminowało przestarzały proces sitodruku, obniżyło techniczny koszt wytworzenia i znacząco poprawiło jakość nadruku dzięki wysokiej rozdzielczości i możliwości druku w pełnej palecie kolorów.
 - Zastosowano rozwiązania poprawiające jakość znakowania, odporność na ściernie i uszkodzenia podczas transportu wyrobów.
 - Zredukowało liczbę osób niezbędnych do wykonania nadruku.
 - W laboratorium elektrycznym Relpolu, jak też w Instytucie Biura Badawczego ds. Jakości w Warszawie przeprowadzono prace badawcze i testy potwierdzające spełnienie przez przełącznik R4N wymogów norm międzynarodowych do zastosowania go w różnorodnych aplikacjach (wg wymagań i oczekiwań głównych klientów).
 - Zoptymalizowano elektronikę do wykonań WTL i WTLD zmniejszając istotnie ilość wydzielanego ciepła na płytce drukowanej, co przekłada się na większą niezawodność wyrobu a poprzez zmniejszenie poboru prądu również obniża koszty jego eksploatacji.
 - Wprowadzono drobne usprawnienia montażu poprzez optymalizację położenia styków stałych podczas osadzania na automacie montażowym zestawu płytki stykowej oraz ujednolicono długości linek połączeń wewnętrznych.
2. Zamknięto etap konstrukcji i kontynuowano prace nad budową procesu produkcji nowego przełącznika RM12. Wykonano i uruchomiono formy wtryskowe oraz wykrojniki sprężyn stykowych i detali stalowych, kontynuowano budowę urządzeń przed montażem, montażu oraz stanowisk operacji końcowych wyrobu gotowego. Projekt znajduje się w końcowej fazie produkcji narzędzi i urządzeń. Wykonano serię wyrobów gotowych i wysłano je do certyfikacji w laboratoriach zewnętrznych. Planowany termin rozpoczęcia produkcji serii uruchomieniowych - to wrzesień 2015.

3. Wprowadzono do oferty wielofunkcyjny przełącznik czasowy (siedem funkcji i osiem zakresów czasowych). Jest to rozszerzenie oferty przełączników MT-TU..., o wyrób do bezpośredniego montażu na szynę w obudowie modułowej, na dwa rodzaje napięć wejściowych, do zastosowania w instalacjach niskiego napięcia.
4. Opracowano przełącznik RS35 solar w wersji low cost. Zoptymalizowano konstrukcję tej wersji przełącznika solarnego pod kątem niższych kosztów produkcji przy zachowaniu wszystkich wymagań technicznych określonych przez głównego odbiorcę.
5. Przeprojektowano elektronikę przełączników PI6 i PI6W w wykonaniach 230VAC, w celu zmniejszenia poboru prądu i ograniczeniu nagrzewania się wyrobów przy montażu w pakietach.

Jednostka dominująca posiada własne zaplecze badawczo-rozwojowe, grupę wyspecjalizowanych inżynierów i konstruktorów. Zadania rozwojowe i produkcyjne wspomaga dział narzędziowni. Zabezpiecza on wydziały produkcyjne w niezbędne materiały i części do narzędzi specjalnych, dba o serwisowe przeglądy maszyn CNC, projektuje, wykonuje i regeneruje narzędzia do przełączników, projektuje formy wtryskowe, wykrojniki, form płytek stykowych itp.

7. Informacje o zmianach rynków zbytu oraz odbiorcach, dostawcach osiągniętych, co najmniej 10% przychodów ze sprzedaży ogółem.

Spółka nie jest uzależniona od żadnego z dostawców. W I półroczu 2015 r. udział żadnego z dostawców nie był większy niż 10% osiągniętych przychodów ze sprzedaży.

Grupa kapitałowa ma dwóch dużych odbiorców, których udział w strukturze sprzedaży na dzień 30.06.2015 roku stanowił odpowiednio 13,7% i 11,7%. Pomimo koncentracji ryzyka z tego tytułu, zdaniem Zarządu Jednostki dominującej, ze względu na analizę danych historycznych z wieloletniej współpracy oraz stosowanych zabezpieczeń (ubezpieczenia należności), ryzyko to jest niewielkie. Nie zaistniały istotne zmiany w zakresie zmiany rynków i odbiorców.

8. Informacje o umowach znaczących dla działalności emitenta.

1. W dniu 29.06.2015 r. Relpol otrzymał podpisany pomiędzy Raiffeisen Bank Polska S.A. a Relpol S.A. aneks do umowy o kredyt nieodnawialny z limitem do 3 mln zł. Aneks wydłuża okres wykorzystania kredytu do dnia 30.09.2015 r. oraz okres ostatecznej spłaty kredytu do dnia 28.06.2019 r.
2. W dniu 01.07.2015 r. podpisany został aneks do umowy kredytowej zawartej pomiędzy mBank S.A. a Relpol S.A. Aneks zmienia datę weryfikacji wskaźnika ADSCR, o którym była mowa w raporcie bieżącym Nr 25/2012. Dokonano zmiany okresu weryfikacji z końca kwartału na koniec roku kalendarzowego. W związku ze zmianą daty weryfikacji badania wskaźnika ADSCR, dokonano zmiany okresu weryfikacji uzgodnień postanowień umowy kredytowej w jakich Bank jest uprawniony do wyznaczenia nowej marży tj. w okresie obowiązywania umowy od dnia jej zawarcia do końca roku kalendarzowego w którym umowę zawarto albo w każdym kolejnym roku kalendarzowym w przypadku jego niespełnienia.

Umowy i aneksy są znaczące, gdyż spełniają lub dotyczą umów spełniających kryterium wartości, o którym mowa w § 2.2 Rozporządzenia Rady Ministrów z dnia 19.02.2009 r. w sprawie informacji bieżących i okresowych.

Jednostka dominująca jest również stroną innych mniejszych umów, ale mających znaczenie dla prowadzonej działalności.

1. Umowa kooperacji z DP Relpol Altera i Relpol Elektronik – umowy i aneksy określają warunki współpracy.
2. Umowy współpracy z klientami zagranicznymi na dostawy produktów, na podstawie których odbiorcy co roku składają zamówienia.
3. Umowy dystrybucyjne z firmami krajowymi określające warunki współpracy.
4. Polisa ubezpieczenia majątku.
5. Umowę ubezpieczenia OC z tyt. prowadzonej działalności gospodarczej lub użytkowania mienia.

9. Informacje o zmianach w powiązaniach organizacyjnych lub kapitałowych emitenta oraz określenie jego głównych inwestycji.

W stanie likwidacji jest aktualnie spółka francuska. Sprzedaż we Francji realizowana jest bezpośrednio przez Relpol S.A. i firmy dystrybucyjne.

Grupa kapitałowa nie prowadziła innych inwestycji kapitałowych, które nie zostałyby opisane w sprawozdaniu finansowym. Nie prowadziła również inwestycji w nieruchomości.

Poza wykazanymi w sprawozdaniu skonsolidowanym spółkami zależnymi, Relpol S.A. nie posiada żadnych oddziałów (zakładów) posiadających osobowość prawną lub samodzielnie prowadzących sprawozdawczość. Relpol posiada jedynie zlokalizowany w Zielonej Górze, jest to wydział produkcyjny, stanowiący część majątku spółki, zajmujący się produkcją i serwisem bramek dozymetrycznych oraz cyfrowych systemów zabezpieczeń, automatyki, pomiarów, sterowania, rejestracji i komunikacji CZIP. Działalność tego wydziału uwzględniona jest w wynikach Relpol S.A.

10. Informacje o zawarciu przez Spółkę lub jednostkę od niej zależną jednej lub wielu transakcji z podmiotami powiązаныmi, jeżeli pojedynczo lub łącznie są one istotne i zostały zawarte na warunkach innych niż rynkowe.

Od 01.01.2015 r. do dnia publikacji sprawozdania finansowego Relpol S.A. i jednostki zależne nie zawierały transakcji z podmiotami powiązаныmi, które byłyby istotne i zostałyby zawarte na warunkach innych niż rynkowe.

11. Informacje o zaciągniętych kredytach i umowach pożyczek.

Informacja o kredytach i pożyczkach podana została w punkcie 15 do sprawozdania finansowego.

12. Informacje o udzielonych pożyczkach, gwarancjach i poręczeniach.

Grupa kapitałowa nie udzielała w okresie od 01.01.2015 do 30.06.2015 pożyczek, gwarancji i poręczeń.

13. Emisja papierów wartościowych.

W I półroczu 2015 r. jednostka dominująca nie przeprowadzała emisji, wykupu i spłaty dłużnych i kapitałowych papierów wartościowych.

14. Różnice pomiędzy wynikami finansowymi wykazanymi w raporcie a wcześniej publikowanymi prognozami.

Spółka nie publikowała prognoz Grupy kapitałowej na rok 2015.

15. Ocena możliwości realizacji zamierzeń inwestycyjnych, w tym inwestycji kapitałowych w porównaniu do wielkości posiadanych środków.

Nakłady inwestycyjne prowadzone będą na bieżąco z kredytów bankowych oraz ze środków własnych.

16. Ocena czynników i nietypowych zdarzeń mających wpływ na wynik z działalności za okres obrotowy.

Wszystkie istotne zdarzenia zostały opisane w sprawozdaniu zarządu lub w sprawozdaniu finansowym i informacji dodatkowej.

17. Charakterystyka zewnętrznych i wewnętrznych czynników, istotnych dla rozwoju Grupy Kapitałowej oraz opis perspektyw rozwoju działalności.

Największy wpływ na osiągnięte przez Grupę kapitałową wyniki finansowe, co najmniej w perspektywie najbliższego kwartału, będą miały czynniki makroekonomiczne, niezależne od spółek oraz czynniki wewnętrzne.

Wśród czynników zewnętrznych możemy wyróżnić:

- wysokość i wahania kursu walut,
- sytuacja polityczna i gospodarcza na rynkach handlowych grupy kapitałowej,
- tempo wzrostu gospodarczego w kraju i zagranicą,
- kształtowanie się cen na rynku surowców (miedź, srebro, ropa),
- poziom nakładów na inwestycje w kraju i zagranicą,
- rozwój odnawialnych źródeł energii,
- wzrost zapotrzebowania na systemy ochrony radiologicznej
- rozwój sytuacji politycznej na Ukrainie i w Rosji.

Wśród czynników wewnętrznych zależnych od spółki podstawowe znaczenie ma:

- dostosowanie poziomu kosztów do aktualnej koniunktury na rynku,
- zwiększenie mocy produkcyjnych poprzez inwestycje w linie produkcyjne,
- zwiększenie udziałów rynkowych w oparciu o posiadaną ofertę produktową,
- racjonalizacja oferty towarów handlowych,
- pozyskanie nowych klientów na obecnych i nowych rynkach,
- promocja i pozyskanie kontrahentów na przekaznik do inwerterów solarnych,
- poprawa rentowności wyrobów,
- montaż systemów do ochrony radiologicznej, zgodnie z harmonogramem wygranych przetargów,
- finalizacja zmian w strukturze grupy kapitałowej,
- pozyskanie klientów dla nowego CZIP-a.

18. Zmiana podstawowych zasad zarządzania przedsiębiorstwem emitenta i grupą kapitałową.

Zarząd Jednostki dominującej regularnie śledzi i analizuje sytuację finansową spółek zależnych oraz warunki ekonomiczne i rynkowe, w których prowadzą one swoją działalność. W przypadku spółek nierentownych, których plan restrukturyzacji nie przyniósł efektów, podejmowano decyzje o ich sprzedaży lub likwidacji. W trakcie likwidacji jest obecnie spółka Relpol France.

Likwidacja spółek nie miała negatywnego wpływu na działalność grupy kapitałowej. Działalność handlowa prowadzona jest przez innych dystrybutorów, a działalność produkcyjna przeniesiona została do innej spółki zależnej.

Poza tym, nie wystąpiły inne zmiany niż opisane w sprawozdaniu finansowym, dotyczące zasad zarządzania Spółką i Grupą kapitałową.

19. Zmiany w składzie osób zarządzających i nadzorujących emitenta w ciągu ostatniego półrocza.

W I półroczu 2015 r. nie było zmian w składzie Zarządu ani Rady Nadzorczej.

20. Umowy zawarte pomiędzy emitentem a osobami zarządzającymi, przewidujące rekompensatę w przypadku ich rezygnacji lub zwolnienia z zajmowanego stanowiska bez ważnej przyczyny.

Relpol ma zawarte umowy o pracę z aktualnym Prezesem oraz Wiceprezesem Zarządu, które przewidują 3-miesięczny okres wypowiedzenia, niezależnie od podstawy wypowiedzenia umowy.

Ponadto w umowach o pracę widnieje zapis: "Pracownik zobowiązuje się do powstrzymywania się od prowadzenia działalności konkurencyjnej wobec Spółki w trakcie trwania stosunku pracy oraz po jego ustaniu, na zasadach określonych w odrębnej umowie". Na dzień dzisiejszy umowa taka nie została sporządzona.

21. Określenie liczby i wartości nominalnej akcji emitenta oraz akcji i udziałów w jednostkach powiązanych, będących w posiadaniu osób zarządzających i nadzorujących.

Stan posiadanych akcji przez Zarząd i Radę Nadzorczą na dzień 17.08.2015 r.

	Ilość w sztukach	wartość nominalna w zł
Zarząd Relpol S.A.:	0	0
Rada Nadzorcza Relpol S.A.:		
Ambroziak Adam	3.171.000 akcji	15.855.000 zł
Osiński Piotr	608.943 akcje	3.044.715 zł
Mania Rafał (pośrednio przez Altus TFI)*	860 000 akcji	4.300.000 zł

* jako Członek Rady Nadzorczej Altus TFI S.A.

22. Akcjonariusze posiadający bezpośrednio lub pośrednio przez podmioty zależne co najmniej 5% w ogólnej liczbie głosów na WZ.

Dane na 17.08.2015

Akcjonariusz	Liczba posiadanych akcji (w szt.)	Liczba głosów na Walnym Zgromadzeniu Akcjonariuszy	Udział w ogólnej liczbie głosów na Walnym Zgromadzeniu Akcjonariuszy	Wartość nominalna posiadanych akcji (w tys. zł)	Udział w kapitale zakładowym	Zmiana w stosunku do sprawozdania za I q. 2015 (14.05.2015)
Ambroziak Adam	3 171 000	3 171 000	33,00%	15 855	33,00%	0
Altus TFI S.A.	860 000	860 000	8,95%	4 300	8,95%	0
BPH TFI S.A. *	865 701	865 701	9,01%	4 329	9,01%	+32 416
Osiński Piotr	608 943	608 943	6,34%	3 045	6,34%	0

* dane z listy akcjonariuszy na WZ, które odbyło się 19.06.2015 r.

W dniu 19 czerwca 2015 r. Norges Bank Investment Management przesłał zawiadomienie o sprzedaży przez Norges Bank (The Central Bank of Norway) z siedzibą w Oslo, akcji Relpol S.A. w ilości powodującej zmniejszenie z 5,55% do 4,95% udziału Norges Bank w kapitale Relpol S.A. oraz w ogólnej liczbie głosów na WZ.

Grupa kapitałowa nie posiada udziałów ani akcji własnych.

23. Informacje o znanych emitentowi umowach, w wyniku których mogą w przyszłości nastąpić zmiany w proporcjach posiadanych akcji przez dotychczasowych akcjonariuszy.

Emitentowi nie są znane takie umowy.

24. Wskazanie posiadaczy wszelkich papierów wartościowych, które dają specjalne uprawnienia kontrolne w stosunku do emitenta.

Spółka nie emitowała tego typu papierów wartościowych.

25. Informacje o systemie kontroli programów akcji pracowniczych.

Aktualnie nie ma programów akcji pracowniczych.

26. Informacje o podmiocie uprawnionym do badania sprawozdania finansowego.

Rada Nadzorcza spółki w dniu 14 maja 2015 r. podjęła uchwałę o wyborze audytora do przeglądu półrocznego i badania rocznego jednostkowego i skonsolidowanego sprawozdania finansowego spółki za rok 2015. Rada Nadzorcza wybrała spółkę Deloitte Polska Spółka z ograniczoną odpowiedzialnością Sp. k. z siedzibą w Warszawie, ul. Jana Pawła II 19, wpisaną na listę podmiotów posiadających uprawnienia do badania sprawozdań finansowych pod nr 73.

Wybór podmiotu do badania sprawozdania finansowego dokonany został zgodnie z obowiązującymi przepisami i normami zawodowymi. Spółka w 2014 roku korzystała z usług audytorskich Deloitte Polska Spółka z ograniczoną odpowiedzialnością Sp. k.

Koszty wynagrodzenia za przegląd i badanie sprawozdań za 2014 r. wyniosły 53.285 zł netto. Natomiast wartość umowy podpisanej na te usługi za 2015 r. ustalono na 48.500 zł netto.

27. Inne ważniejsze wydarzenia w 2015 r.

Wszystkie istotne wydarzenia opisano w sprawozdaniu finansowym.

28. Ważne informacje po dniu bilansowym.

Wszystkie informacje opisane zostały w sprawozdaniu z działalności lub sprawozdaniu finansowym.

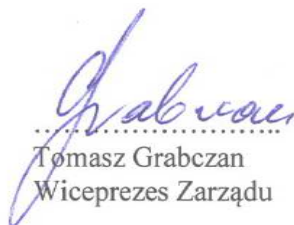
29. Pożyczki udzielone władzom spółki

Według stanu na dzień 30.06.2015 r. nie było udzielonych pożyczek dla Zarządu, Rady Nadzorczej oraz członków ich rodzin.

30. Postępowania toczące się przed sądem, organem właściwym dla postępowania arbitrażowego lub organem administracji publicznej.

W okresie od 01.01.2015 do 30.06.2015 r. nie zostały wszczęte przed sądem lub organem administracji publicznej inne postępowania dotyczące zobowiązań lub wierzytelności emitenta, których wartość stanowi co najmniej 10% kapitałów własnych.

Podpisy członków Zarządu:


.....
Tomasz Grabczan
Wiceprezes Zarządu


.....
Rafał Gulka
Prezes Zarządu

Żary 18.08.2015 r.